



รายงานผลการปฏิบัติราชการ  
ตามแผนปฏิบัติราชการ  
ประจำปีงบประมาณ พ.ศ. 2567  
(รอบ 3 เดือน)  
มหาวิทยาลัยราชภัฏกำแพงเพชร

กองนโยบายและแผน สำนักงานอธิการบดี  
มหาวิทยาลัยราชภัฏกำแพงเพชร

ผ่านการพิจารณาเห็นชอบจากการประชุมคณะกรรมการบริหารมหาวิทยาลัย  
ครั้งที่ 3/2567 วันอังคารที่ 12 มีนาคม 2567

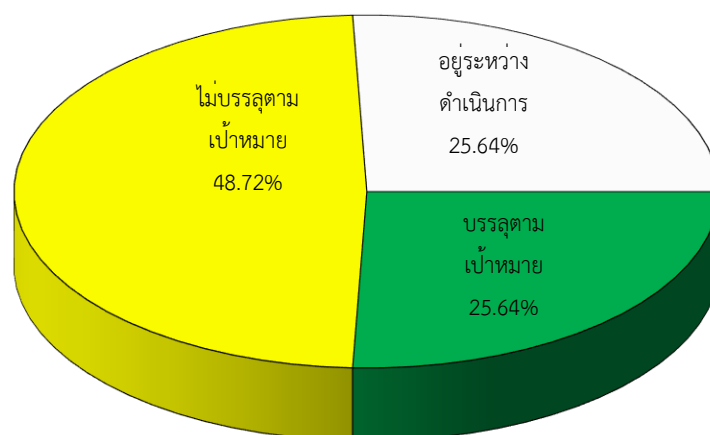
## รายงานผลการปฏิบัติราชการตามแผนปฏิบัติราชการ ประจำปีงบประมาณ พ.ศ. 2567

(รอบ 3 เดือน : 1 ตุลาคม 2566 – 31 ธันวาคม 2566)

มหาวิทยาลัยราชภัฏกำแพงเพชร ได้จัดทำแผนปฏิบัติราชการ ประจำปีงบประมาณ พ.ศ. 2567 พร้อมคู่มือการประเมินผลการปฏิบัติราชการตามแผนปฏิบัติราชการ ประจำปีงบประมาณ พ.ศ. 2567 เพื่อใช้ประกอบการและแนวทางในการปฏิบัติราชการประจำปีของมหาวิทยาลัย โดยมีตัวชี้วัดเพื่อใช้ในการประเมินผลสำเร็จในการดำเนินงาน จำนวน 39 ตัวชี้วัด จำแนกออกเป็น 4 ประเด็นยุทธศาสตร์ ซึ่งมีผลการดำเนินงานในรอบ 3 เดือน : ตั้งแต่ 1 ตุลาคม 2566 – 31 ธันวาคม 2566 ดังนี้

ที่	ประเด็นยุทธศาสตร์	จำนวน (ตัวชี้วัด)	บรรลุ เป้าหมาย	ไม่บรรลุ เป้าหมาย	รอดผล ดำเนินงาน
1	การพัฒนาท้องถิ่นด้วยพันธกิจสัมพันธ์มหาวิทยาลัยกับสังคมท้องถิ่นด้วยศาสตร์พระราชา	12	2 (16.67)	9 (75.00)	1 (8.33)
2	การยกระดับมาตรฐานการผลิตและพัฒนาครูและบุคลากรทางการศึกษา	6	-	1 (16.67)	5 (83.33)
3	การยกระดับคุณภาพและมาตรฐานการผลิตบัณฑิตให้มีคุณภาพสร้างสรรค์สังคม	15	5 (33.33)	8 (53.33)	2 (13.33)
4	การพัฒนาสู่มหาวิทยาลัยสมรรถนะสูง	6	3 (50.00)	1 (16.67)	2 (33.33)
<b>รวมทั้งสิ้น</b>		<b>39</b> <b>(100.00)</b>	<b>10</b> <b>(25.64)</b>	<b>19</b> <b>(48.72)</b>	<b>10</b> <b>(25.64)</b>

มหาวิทยาลัยราชภัฏกำแพงเพชร โดยกองนโยบายและแผน ได้ดำเนินการเก็บรวบรวมและวิเคราะห์ข้อมูลผลการปฏิบัติงานของตัวชี้วัดตามแผนปฏิบัติราชการ ประจำปีงบประมาณ พ.ศ. 2567 รอบ 3 เดือน มีผลการดำเนินงานดังนี้ มีตัวชี้วัดที่บรรลุตามเป้าหมายที่กำหนด 10 ตัวชี้วัด (ร้อยละ 25.64) ไม่บรรลุเป้าหมาย 19 ตัวชี้วัด (ร้อยละ 48.72) และอยู่ระหว่างรอผลการดำเนินงาน 10 ตัวชี้วัด (ร้อยละ 25.64) โดยมีผลการประเมินในภาพรวม คือ 1.6500 คะแนน (คะแนนเต็ม 5) หรือคิดเป็นร้อยละ 33.00 (ระดับควรเร่งดำเนินการ)



แผนภูมิที่ 1 แสดงผลสำเร็จของตัวชี้วัดตามแผนปฏิบัติราชการ ประจำปีงบประมาณ พ.ศ. 2567 (รอบ 3 เดือน)

1. ผลการประเมินการปฏิบัติราชการตามแผนปฏิบัติราชการ ปีงบประมาณ พ.ศ. 2567 (รอบ 3 เดือน)

มหาวิทยาลัยราชภัฏกำแพงเพชร แบ่งผลการประเมินการปฏิบัติราชการตามแผนปฏิบัติราชการ จำนวน 39 ตัวชี้วัด ออกเป็น 5 ระดับ ดังนี้

1. ● (ระดับดีมาก ช่วงคะแนน 4.5000 - 5.0000) จำนวน 9 ตัวชี้วัด
2. ● (ระดับดี ช่วงคะแนน 3.5000 - 4.4999) จำนวน 1 ตัวชี้วัด
3. ● (ระดับพอใช้ ช่วงคะแนน 2.5000 - 3.4999) จำนวน 0 ตัวชี้วัด
4. ● (ระดับควรปรับปรุง ช่วงคะแนน 1.5000 - 2.4999) จำนวน 0 ตัวชี้วัด
5. ● (ระดับควรปรับปรุงเร่งด่วน ช่วงคะแนน 0.0000 - 1.4999) จำนวน 19 ตัวชี้วัด
6. ○ (อยู่ระหว่างรอผลการดำเนินงาน คะแนน 1.0000) จำนวน 10 ตัวชี้วัด

ที่	ประเด็นยุทธศาสตร์	จำนวน (ตัวชี้วัด)						
		รวม	4.50-5.00	3.50-4.49	2.50-3.49	1.50-2.49	0-1.49	1.00
1	การพัฒนาท้องถิ่นด้วยพันธกิจสัมพันธ์มหาวิทยาลัยกับสังคมท้องถิ่นด้วยศาสตร์พระราชา	12	2	-	-	-	9	1
2	การยกระดับมาตรฐานการผลิตและพัฒนาครูและบุคลากรทางการศึกษา	6	-	-	-	-	1	5
3	การยกระดับคุณภาพและมาตรฐานการผลิตบัณฑิตให้มีคุณภาพสร้างสรรค์สังคม	15	5	-	-	-	8	2
4	การพัฒนาสู่มหาวิทยาลัยสมรรถนะสูง	6	2	1	-	-	1	2
รวมทั้งสิ้น (คิดเป็นร้อยละ)		39 (100.00)	9 (23.08)	1 (2.56)	0 (0.00)	0 (0.00)	19 (48.72)	10 (25.64)

หมายเหตุ : ตัวชี้วัดที่บรรลุตามเป้าหมายจะมีผลการดำเนินงานอยู่ในระดับพอใช้ – ระดับดีมาก และตัวชี้วัดที่ไม่บรรลุตามเป้าหมายจะมีผลการดำเนินงานอยู่ในระดับควรปรับปรุงเร่งด่วน – ระดับควรปรับปรุง รวมถึงตัวชี้วัดที่อยู่ระหว่างรอผลการดำเนินงาน

จากการติดตามประเมินผลตัวชี้วัดตามแผนปฏิบัติราชการ จำนวนทั้งสิ้น 39 ตัวชี้วัด มีผลการดำเนินงาน จำแนกเป็น 4 ประเด็นยุทธศาสตร์ ดังนี้

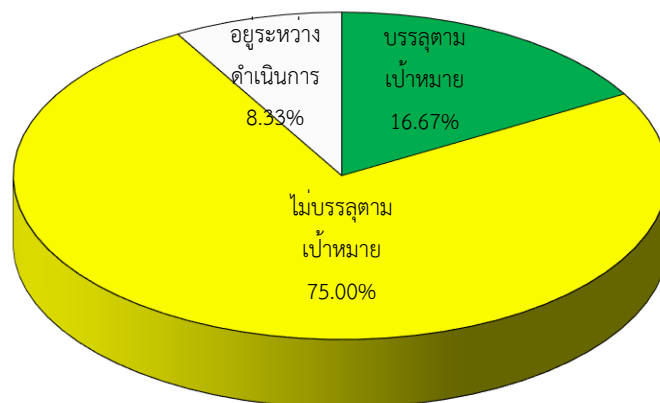
➤ ประเด็นยุทธศาสตร์ที่ 1 การพัฒนาท้องถิ่นด้วยพันธกิจสัมพันธ์มหาวิทยาลัยกับสังคมท้องถิ่นด้วยศาสตร์พระราชา จำนวน 12 ตัวชี้วัด คะแนนเต็ม 1.6000 มีผลคะแนนถ่วงน้ำหนัก 0.3900 คิดเป็นร้อยละ 24.38 (ระดับควรเร่งดำเนินการ)

○ บรรลุเป้าหมาย 2 ตัวชี้วัด คิดเป็นร้อยละ 16.67 ได้แก่

1. ตัวชี้วัดที่ 6 ร้อยละของงบประมาณทุนอุดหนุนการวิจัยพัฒนาชุมชนท้องถิ่นต้องงบประมาณทุนอุดหนุนการวิจัยทั้งหมด
2. ตัวชี้วัดที่ 11 จำนวนการอ้างอิงบทความวิจัยของอาจารย์

- ไม่บรรลุเป้าหมาย 9 ตัวชี้วัด คิดเป็นร้อยละ 75.00 ผู้รับผิดชอบควรเร่งดำเนินการ ได้แก่
  1. ตัวชี้วัดที่ 1 จำนวนนวัตกรรม/องค์ความรู้ ที่เกิดจากการบูรณาการบริการวิชาการ วิจัย ศิลปวัฒนธรรม และจากการมีส่วนร่วมของชุมชน
  2. ตัวชี้วัดที่ 2 จำนวนชุมชนที่ใช้ประโยชน์จากผลงานวิจัยพัฒนาเทคโนโลยีและนวัตกรรมที่เกิดจากการบูรณาการพันธกิจ
  3. ตัวชี้วัดที่ 4 จำนวนครัวเรือนที่ได้รับการยกระดับให้พ้นเส้นความยากจน
  4. ตัวชี้วัดที่ 5 จำนวนผู้ประกอบการรายใหม่หรือการจ้างงานใหม่
  5. ตัวชี้วัดที่ 7 จำนวนงานวิจัยหรือนวัตกรรมที่นำไปใช้ในในการพัฒนาชุมชนท้องถิ่น
  6. ตัวชี้วัดที่ 8 รายได้ที่เพิ่มขึ้นจากจากผลงานวิจัย นวัตกรรมและทรัพย์สินทางปัญญา
  7. ตัวชี้วัดที่ 9 จำนวนบทความที่ได้รับการตีพิมพ์ในวารสารระดับชาติและนานาชาติ ซึ่งอยู่ในฐานข้อมูลตามเกณฑ์ประกันคุณภาพ
  8. ตัวชี้วัดที่ 10 จำนวนผลงานวิจัยที่ยื่นจดสิทธิบัตร อนุสิทธิบัตร หรือได้รับสิทธิบัตร อนุสิทธิบัตร
  9. ตัวชี้วัดที่ 12 จำนวนนวัตกรรมหรือองค์ความรู้ด้านศิลปวัฒนธรรม ที่สร้างมูลค่าและพัฒนาท้องถิ่น

- อยู่ระหว่างรอผลการดำเนินงาน 1 ตัวชี้วัด คิดเป็นร้อยละ 8.33 ผู้รับผิดชอบควรเร่งดำเนินการ ได้แก่
  1. ตัวชี้วัดที่ 3 ร้อยละของรายได้ในชุมชนเป้าหมายเพิ่มขึ้น

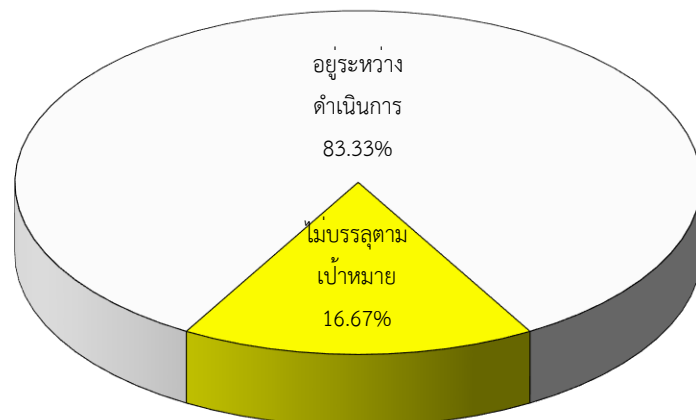


แผนภูมิที่ 2 แสดงผลสำเร็จของตัวชี้วัดตามแผนปฏิบัติการ ประจำปีงบประมาณ พ.ศ. 2567 (รอบ 3 เดือน) ประเด็นยุทธศาสตร์ที่ 1 การพัฒนาท้องถิ่นด้วยพันธกิจสัมพันธ์มหาวิทยาลัยกับสังคมท้องถิ่นด้วยศาสตร์พระราชา

- ประเด็นยุทธศาสตร์ที่ 2 การยกระดับมาตรฐานการผลิตและพัฒนาครูและบุคลากรทางการศึกษา จำนวน 6 ตัวชี้วัด คะแนนเต็ม 1.0000 มีผลคะแนนถ่วงน้ำหนัก 0.2100 คิดเป็นร้อยละ 21.00 (ระดับควรเร่งดำเนินการ)

- ไม่บรรลุเป้าหมาย 1 ตัวชี้วัด คิดเป็นร้อยละ 16.67 ผู้รับผิดชอบควรเร่งดำเนินการ ได้แก่
  1. ตัวชี้วัดที่ 18 จำนวนสถานศึกษาที่ได้รับการยกระดับคุณภาพวิชาชีพและสามารถปฏิบัติงานได้อย่างมีประสิทธิภาพ

- อยู่ระหว่างรอผลการดำเนินงาน 5 ตัวชี้วัด คิดเป็นร้อยละ 83.33 ผู้รับผิดชอบควรเร่งดำเนินการ ได้แก่
  1. ตัวชี้วัดที่ 13 ร้อยละของอาจารย์ที่มีวุฒิศึก และไม่มีวุฒิศึกที่ได้รับการพัฒนาตามสมรรถนะทางวิชาชีพครูและความเชี่ยวชาญเฉพาะทาง
  2. ตัวชี้วัดที่ 14 ร้อยละของนักศึกษาครูชั้นปีสุดท้ายที่ผ่านการประเมินระดับความสามารถใช้ภาษาอังกฤษตามมาตรฐาน CEFR หรือเกณฑ์มาตรฐานอื่นที่เทียบเท่า
  3. ตัวชี้วัดที่ 15 ร้อยละของบัณฑิตครูที่ได้รับการคัดเลือกเพื่อบรรจุและแต่งตั้งบุคคลเข้ารับราชการเป็นข้าราชการครูและบุคลากรทางการศึกษา หรือโครงการพิเศษ หรือศึกษาต่อในระดับที่สูงขึ้น
  4. ตัวชี้วัดที่ 16 ร้อยละของนักศึกษาครูชั้นปีสุดท้ายที่มีผลงานวิจัยที่ได้รับการเผยแพร่สู่สาธารณะหรือมีการนำไปใช้ประโยชน์
  5. ตัวชี้วัดที่ 17 ร้อยละของครูและบุคลากรทางการศึกษาในโรงเรียนเครือข่าย (โรงเรียนฝึกประสบการณ์วิชาชีพ/ครูพี่เลี้ยง) ที่ได้รับการพัฒนาตามมาตรฐานวิชาชีพและสามารถปฏิบัติงานได้อย่างมีประสิทธิภาพ

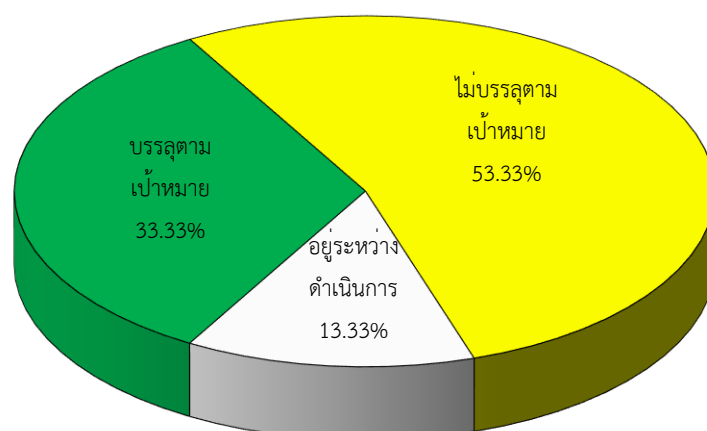


แผนภูมิที่ 3 แสดงผลสำเร็จของตัวชี้วัดตามแผนปฏิบัติราชการ ประจำปีงบประมาณ พ.ศ. 2567 (รอบ 3 เดือน)  
ประเด็นยุทธศาสตร์ที่ 2 การยกระดับมาตรฐานการผลิตและพัฒนาครูและบุคลากรทางการศึกษา

➤ ประเด็นยุทธศาสตร์ที่ 3 การยกระดับคุณภาพและมาตรฐานการผลิตบัณฑิตให้มีคุณภาพ  
สร้างสรรค์สังคม จำนวน 15 ตัวชี้วัด คะแนนเต็ม 1.4000 มีผลคะแนนถ่วงน้ำหนัก 0.4400 คิดเป็นร้อยละ  
33.85 (ระดับควรเร่งดำเนินการ)

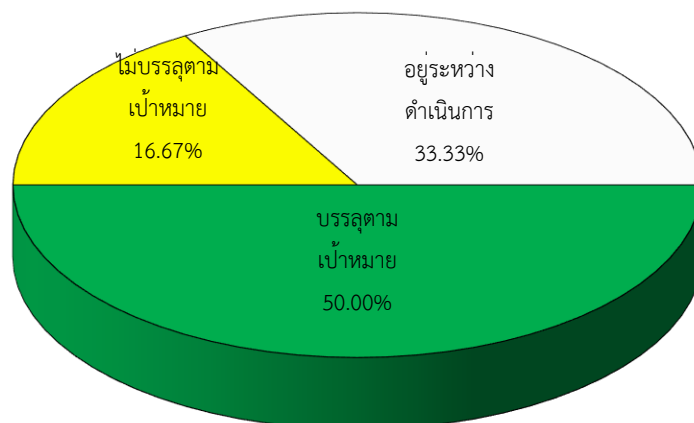
- บรรลุเป้าหมาย 5 ตัวชี้วัด คิดเป็นร้อยละ 33.33 ได้แก่
  1. ตัวชี้วัดที่ 19 ร้อยละของนักศึกษาระดับปริญญาตรีปีสุดท้ายที่สอบผ่านในระดับ B1 ตามมาตรฐาน CEFR หรือมาตรฐานอื่น ๆ ที่เทียบเท่า
  2. ตัวชี้วัดที่ 20 ร้อยละของนักศึกษาระดับปริญญาตรีปีสุดท้ายที่สอบผ่านสมรรถนะด้านดิจิทัลตามที่มหาวิทยาลัยกำหนดหรือมาตรฐานอื่น ๆ ที่เทียบเท่า
  3. ตัวชี้วัดที่ 23 ร้อยละของหลักสูตรที่ส่งเสริมการเรียนรู้ตลอดชีวิต
  4. ตัวชี้วัดที่ 25 จำนวนหลักสูตรที่มีการจัดการเรียนรู้โดยมีชุมชนเป็นฐาน

5. ตัวชี้วัดที่ 26 ร้อยละของหลักสูตรที่จัดการศึกษาแบบ CWIE/WIL
  - ไม่บรรลุเป้าหมาย 8 ตัวชี้วัด คิดเป็นร้อยละ 53.33 ผู้รับผิดชอบควรเร่งดำเนินการ ได้แก่
    1. ตัวชี้วัดที่ 22 ร้อยละของหลักสูตรที่มีงานวิจัยของนักศึกษาซึ่งนำไปใช้การพัฒนาองค์ความรู้/ชุมชนท้องถิ่น หรือมีผลงานตีพิมพ์เผยแพร่จากงานวิจัยของนักศึกษา
    2. ตัวชี้วัดที่ 24 จำนวนผู้เรียนกลุ่มใหม่ (non-age group) ที่เข้าสู่ระบบการจัดการศึกษาตามหลักสูตรของมหาวิทยาลัย
    3. ตัวชี้วัดที่ 27 ร้อยละของนักศึกษาปีสุดท้ายที่มีทักษะการเป็นผู้ประกอบการ
    4. ตัวชี้วัดที่ 29 จำนวนหลักสูตรที่เกิดจากความร่วมมือในการผลิตหลักสูตรร่วมกับสถานประกอบการหรือ Talent mobility หรือการวิจัยและพัฒนานวัตกรรมร่วมกับสถานประกอบการ
    5. ตัวชี้วัดที่ 30 ร้อยละของอาจารย์ที่ได้รับการพัฒนาสมรรถนะในการจัดการเรียนการสอนวิจัย นวัตกรรมที่ส่งเสริมและพัฒนายุทธศาสตร์การพลิกโฉมมหาวิทยาลัย
    6. ตัวชี้วัดที่ 31 ร้อยละของนักศึกษาที่ผ่านการพัฒนาทักษะ Soft Skills ด้วยกระบวนการวิศวกรสังคมและมีทักษะกระบวนการวิศวกร
    7. ตัวชี้วัดที่ 32 จำนวนนวัตกรรมที่เกิดจากกระบวนการวิศวกรสังคม มีการรับรองการนำผลงานไปใช้ประโยชน์
    8. ตัวชี้วัดที่ 33 ร้อยละของนักศึกษาที่มีหนี้ยี่วเรือ่นและต้องการมีรายไ้ระหว่างเรียนได้รับการดูแลและจัดหาช่องทางมียี่วไ้
  - อยู่ระหว่างรอผลการดำเนินงาน 2 ตัวชี้วัด คิดเป็นร้อยละ 13.33 ผู้รับผิดชอบควรเร่งดำเนินการ ได้แก่
    1. ตัวชี้วัดที่ 21 อัตราการได้งานทำ/ทำงานตรงสาขา/ประกอบอาชีพอิสระทั้งตามภูมิลำเนาและนอกภูมิลำเนาของบัณฑิตมหาวิทยาลัยราชภัฏ ภายในระยะเวลา 1 ปี
    2. ตัวชี้วัดที่ 28 ร้อยละของนักศึกษาผ่านหลักสูตรการเรียนรู้ที่บูรณาการกับสถานประกอบการ CWIE



แผนภูมิที่ 4 แสดงผลสำเร็จของตัวชี้วัดตามแผนปฏิบัติการ ประจำปีงบประมาณ พ.ศ. 2567 (รอบ 3 เดือน) ประเด็นยุทธศาสตร์ที่ 3 การยกระดับคุณภาพและมาตรฐานการผลิตบัณฑิตให้มีคุณภาพสร้างสรรค์สังคม

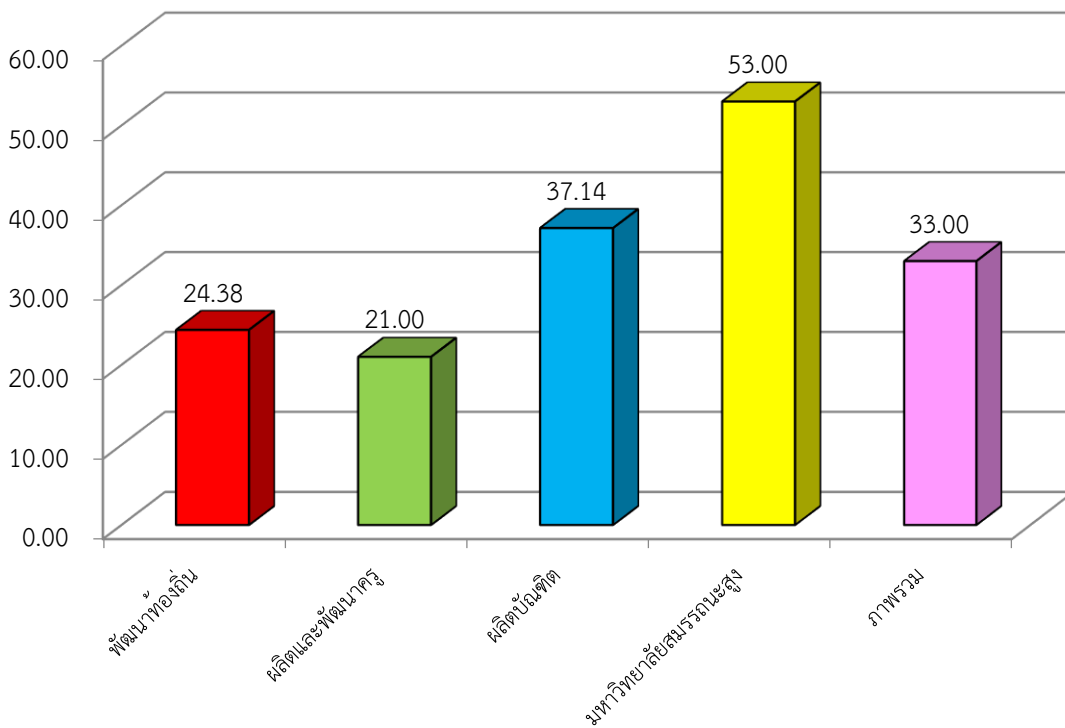
- ประเด็นยุทธศาสตร์ที่ 4 การพัฒนากลุ่มมหาวิทยาลัยสมรรถนะสูง จำนวน 6 ตัวชี้วัด คะแนนเต็ม 1.0000 มีผลคะแนนถ่วงน้ำหนัก 0.5300 คิดเป็นร้อยละ 53.00 (ระดับควรเร่งดำเนินการ)
- บรรลุเป้าหมาย 3 ตัวชี้วัด คิดเป็นร้อยละ 50.00 ได้แก่
    1. ตัวชี้วัดที่ 34 จำนวนหน่วยงานที่มีการบริหารจัดการด้วยเกณฑ์มาตรฐาน
    2. ตัวชี้วัดที่ 36 ร้อยละของบุคลากรที่ผ่านการประเมินสมรรถนะบุคลากรให้มีสมรรถนะด้านดิจิทัล ด้านภาษาต่างประเทศ และสมรรถนะเฉพาะทาง
    3. ตัวชี้วัดที่ 39 ระดับความสำเร็จการดำเนินงานของมหาวิทยาลัยสู่ความเป็นนานาชาติ
  - ไม่บรรลุเป้าหมาย 1 ตัวชี้วัด คิดเป็นร้อยละ 16.67 ผู้รับผิดชอบควรเร่งดำเนินการ ได้แก่
    1. ตัวชี้วัดที่ 38 ร้อยละของรายได้ที่เพิ่มขึ้นจากการบริการวิชาการหรือการให้บริการอื่น ๆ
  - อยู่ระหว่างรอผลการดำเนินงาน 2 ตัวชี้วัด คิดเป็นร้อยละ 33.33 ผู้รับผิดชอบควรเร่งดำเนินการ ได้แก่
    1. ตัวชี้วัดที่ 35 ผลการจัดอันดับ Time Higher Education Impact Ranking
    2. ตัวชี้วัดที่ 37 ระดับความพึงพอใจของผู้รับบริการที่มีต่อระบบเทคโนโลยีและสารสนเทศที่สนับสนุนการบริหารจัดการ



แผนภูมิที่ 5 แสดงผลสำเร็จของตัวชี้วัดตามแผนปฏิบัติการ ประจำปีงบประมาณ พ.ศ. 2567 (รอบ 3 เดือน) ประเด็นยุทธศาสตร์ที่ 4 การพัฒนากลุ่มมหาวิทยาลัยสมรรถนะสูง

ตารางสรุปผลคะแนนเฉลี่ยจำแนกตามประเด็นยุทธศาสตร์  
ตามแผนปฏิบัติการประจำปีงบประมาณ พ.ศ. 2567 (รอบ 3 เดือน)

ที่	ประเด็นยุทธศาสตร์	น้ำหนัก		คิดเป็นร้อยละ	ผลการประเมิน
		คะแนนเต็ม	คะแนนที่ได้		
1	การพัฒนาท้องถิ่นด้วยพันธกิจสัมพันธ์มหาวิทยาลัยกับสังคมท้องถิ่นด้วยศาสตร์พระราชา	32.00	7.80	24.38	ควรเร่งดำเนินการ
2	การยกระดับมาตรฐานการผลิตและพัฒนาครูและบุคลากรทางการศึกษา	20.00	4.20	21.00	ควรเร่งดำเนินการ
3	การยกระดับคุณภาพและมาตรฐานการผลิตบัณฑิตให้มีคุณภาพสร้างสรรค์สังคม	28.00	10.40	37.14	ควรเร่งดำเนินการ
4	การพัฒนาสู่มหาวิทยาลัยสมรรถนะสูง	20.00	10.60	53.00	ควรเร่งดำเนินการ
ผลงานในภาพรวมของมหาวิทยาลัย		100.00	33.00	33.00	ควรเร่งดำเนินการ



แผนภูมิที่ 8 แสดงคะแนนเฉลี่ยจำแนกตามประเด็นยุทธศาสตร์ตามแผนปฏิบัติการประจำปีงบประมาณ พ.ศ. 2567 (รอบ 3 เดือน)



ตารางที่ 1 : สรุปผลการประเมินผลการปฏิบัติราชการตามแผนปฏิบัติราชการประจำปีงบประมาณ พ.ศ. 2567 มหาวิทยาลัยราชภัฏกำแพงเพชร

รอบ 3 เดือน : ตั้งแต่ 1 ตุลาคม 2566 ถึง 31 ธันวาคม 2566

ที่	ตัวชี้วัด	น้ำหนัก (ร้อยละ)	หน่วยวัด	ข้อมูลพื้นฐาน			เป้าหมาย	เกณฑ์การให้คะแนน					ผลการประเมิน 3 เดือน					ผู้รับผิดชอบ ตัวชี้วัด
				ปี 65	ปี 66	ปี 67		1	2	3	4	5	ผลการดำเนินการ			คะแนน ที่ได้	คะแนนถ่วง น้ำหนัก	
													เศษ	ส่วน	ผล			
ประเด็นยุทธศาสตร์ที่ 1 การพัฒนาท้องถิ่นด้วยพันธกิจสัมพันธ์มหาวิทยาลัยกับสังคมท้องถิ่น ด้วยศาสตร์พระราชา		32														0.3900		
1	จำนวนนวัตกรรม/องค์ความรู้ที่เกิดจากการบูรณาการบริการวิชาการ วิจัย ศิลปวัฒนธรรม และจากการมีส่วนร่วมของชุมชน	4	ผลงาน	16	13	10	8	9	10	11	12			3	1.0000	0.0400	สำนักบริการวิชาการฯ	
2	จำนวนชุมชนที่ใช้ประโยชน์จากผลงานวิจัยพัฒนาเทคโนโลยีและนวัตกรรมที่เกิดจากการบูรณาการพันธกิจ	3	ชุมชน	-	12	9	7	8	9	10	11			3	1.0000	0.0300	สำนักบริการวิชาการฯ	
3	ร้อยละของรายได้ในชุมชนเป้าหมายเพิ่มขึ้น	3	ร้อยละ	-	52.70	6	4	5	6	7	8			N/A	1.0000	0.0300	สำนักบริการวิชาการฯ	
4	จำนวนครัวเรือนที่ได้รับการยกระดับให้พ้นเส้นความยากจน	3	ครัวเรือน	-	425	110	90	100	110	120	130			45	1.0000	0.0300	สำนักบริการวิชาการฯ	
5	จำนวนผู้ประกอบการรายใหม่หรือการจ้างงานใหม่	3	ราย	-	7	5	3	4	5	6	7			0.00	0.0000	0.0000	สำนักบริการวิชาการฯ	
6	ร้อยละของงบประมาณทุนอุดหนุนการวิจัยพัฒนาชุมชนท้องถิ่นต่องบประมาณทุนอุดหนุนการวิจัยทั้งหมด	2	ร้อยละ	97.16	94.35	80	70	75	80	85	90	3.13	3.36	93.25	5.0000	0.1000	สถาบันวิจัยและพัฒนา	
7	จำนวนงานวิจัยหรือนวัตกรรมที่นำไปใช้ในการพัฒนาชุมชนท้องถิ่น	2	ผลงาน	-	94	10	8	9	10	11	12			2	1.0000	0.0200	สถาบันวิจัยและพัฒนา	
8	รายได้ที่เพิ่มขึ้นจากจากผลงานวิจัย นวัตกรรมและทรัพย์สินทางปัญญา	2	บาท	-	0	100,000	25,000	50,000	100,000	150,000	200,000			0	0.0000	0.0000	สถาบันวิจัยและพัฒนา	
9	จำนวนบทความที่ได้รับการตีพิมพ์ในวารสารระดับชาติและนานาชาติ ซึ่งอยู่ในฐานข้อมูลตามเกณฑ์ประกันคุณภาพ	2	ผลงาน	63	97	65	55	60	65	70	75			5	1.0000	0.0200	สถาบันวิจัยและพัฒนา	
10	จำนวนผลงานวิจัยที่ยื่นจดสิทธิบัตร อนุสิทธิบัตร หรือได้รับสิทธิบัตร อนุสิทธิบัตร	2	ผลงาน	5	13	7	5	6	7	8	9			1	1.0000	0.0200	สถาบันวิจัยและพัฒนา	
11	จำนวนการอ้างอิงบทความวิจัยของอาจารย์	2	ผลงาน	-	69	7	5	6	7	8	9			53	5.0000	0.1000	สถาบันวิจัยและพัฒนา	
12	จำนวนนวัตกรรมหรือองค์ความรู้ด้านศิลปวัฒนธรรมที่สร้างมูลค่าและพัฒนาท้องถิ่น	4	ผลงาน	18	7	4	2	3	4	5	6			0	0.0000	0.0000	สำนักศิลปะฯ	

ที่	ตัวชี้วัด	น้ำหนัก (ร้อยละ)	หน่วยวัด	ข้อมูลพื้นฐาน		เป้าหมาย ปี 67	เกณฑ์การให้คะแนน					ผลการประเมิน 3 เดือน					ผู้รับผิดชอบ ตัวชี้วัด
				ปี 65	ปี 66		1	2	3	4	5	ผลการดำเนินการ			ค่าคะแนน ที่ได้	คะแนนถ่วง น้ำหนัก	
												เศษ	ส่วน	ผล			
<b>ประเด็นยุทธศาสตร์ที่ 2 การยกระดับมาตรฐานการผลิตและพัฒนาครูและบุคลากรทางการศึกษา</b>		<b>20</b>														<b>0.2100</b>	
13	ร้อยละของอาจารย์ที่มีวุฒิครู และไม่มีวุฒิครูที่ได้รับการพัฒนาด้านสมรรถนะทางวิชาชีพครูและความเชี่ยวชาญเฉพาะทาง	3	ร้อยละ	100.00	75.00	65	55	60	65	70	75	N/A	N/A	N/A	1.0000	0.0300	สำนักส่งเสริมวิชาการฯ
14	ร้อยละของนักศึกษาครูชั้นปีสุดท้ายที่ผ่านการประเมินระดับความสามารถการใช้ภาษาอังกฤษตามมาตรฐาน CEFR หรือเกณฑ์มาตรฐานอื่นที่เทียบเท่า	4	ร้อยละ	9.42	68.87	12	8	10	12	14	16	N/A	N/A	N/A	1.0000	0.0400	คณะครุศาสตร์
15	ร้อยละของบัณฑิตครูที่ได้รับการคัดเลือกเพื่อบรรจุและแต่งตั้งบุคคลเข้ารับราชการเป็นข้าราชการครูหรือเป็นบุคลากรทางการศึกษา หรือโครงการพิเศษ หรือศึกษาต่อในระดับที่สูงขึ้น	4	ร้อยละ	43.60	56.24	30	20	25	30	35	40			N/A	1.0000	0.0400	คณะครุศาสตร์
16	ร้อยละของนักศึกษาครูชั้นปีสุดท้ายที่มีผลงานวิจัยทางการศึกษาที่ได้รับการเผยแพร่สู่สาธารณะหรือมีการนำไปใช้ประโยชน์	4	ร้อยละ	24.89	7.61	20	10	15	20	25	30			N/A	1.0000	0.0400	คณะครุศาสตร์
17	ร้อยละของครูและบุคลากรทางการศึกษาในโรงเรียนเครือข่าย (โรงเรียนฝึกประสบการณ์วิชาชีพ/ครูพี่เลี้ยง) ที่ได้รับการพัฒนาตามมาตรฐานวิชาชีพและสามารถปฏิบัติงานได้อย่างมีประสิทธิภาพ	2.5	ร้อยละ	100.00	100.00	85	75	80	85	90	95			N/A	1.0000	0.0250	ศูนย์ศึกษาพัฒนาครู
18	จำนวนสถานศึกษาที่ได้รับการยกระดับคุณภาพวิชาชีพและสามารถปฏิบัติงานได้อย่างมีประสิทธิภาพ	2.5	ร้อยละ	40	15	20	10	15	20	25	30			12.00	1.4000	0.0350	ศูนย์ศึกษาพัฒนาครู
<b>ประเด็นยุทธศาสตร์ที่ 3 การยกระดับคุณภาพและมาตรฐานการผลิตบัณฑิตให้มีคุณภาพ สร้างสรรค์สังคม</b>		<b>28</b>														<b>0.5200</b>	
19	ร้อยละของนักศึกษาระดับปริญญาตรีปีสุดท้ายที่สอบผ่านในระดับ B1 ตามมาตรฐาน CEFR หรือมาตรฐานอื่นๆ ที่เทียบเท่า	2	ร้อยละ	5.49	73.46	3	2	2.5	3	3.5	4	195	596	32.72	5.0000	0.1000	ศูนย์ภาษา
20	ร้อยละของนักศึกษาระดับปริญญาตรีปีสุดท้ายที่สอบผ่านสมรรถนะด้านดิจิทัลตามที่มหาวิทยาลัยกำหนดหรือมาตรฐานอื่นๆ ที่เทียบเท่า	2	ร้อยละ	90.60	96.18	85	75	80	85	90	95	640	657	97.41	5.0000	0.1000	สำนักวิทยบริการฯ

ที่	ตัวชี้วัด	น้ำหนัก (ร้อยละ)	หน่วยวัด	ข้อมูลพื้นฐาน		เป้าหมาย ปี 67	เกณฑ์การให้คะแนน					ผลการประเมิน 3 เดือน					ผู้รับผิดชอบ ตัวชี้วัด
				ปี 65	ปี 66		1	2	3	4	5	ผลการดำเนินการ			ค่าคะแนน ที่ได้	คะแนนถ่วง น้ำหนัก	
												เศษ	ส่วน	ผล			
21	อัตราการได้งานทำ/ทำงานตรงสาขา/ประกอบอาชีพอิสระทั้งตามภูมิลำเนาและนอก ภูมิลำเนาของบัณฑิตมหาวิทยาลัยราชภัฏ ภายในระยะเวลา 1 ปี	2	ร้อยละ	91.01	96.38	90	85	87.5	90	92.5	95	N/A	N/A	N/A	1.0000	0.0200	สำนักส่งเสริมวิชาการฯ
22	ร้อยละของหลักสูตรที่มีงานวิจัยของนักศึกษาซึ่งนำไปใช้การพัฒนาคณะความรู้/ชุมชน ท้องถิ่น หรือมีผลงานตีพิมพ์เผยแพร่จากงานวิจัยของนักศึกษา	2	ร้อยละ	83.72	82.22	70	60	65	70	75	80	6	46	13.04	1.0000	0.0200	สถาบันวิจัยและพัฒนา
23	ร้อยละของหลักสูตรที่ส่งเสริมการเรียนรู้ตลอดชีวิต	1.5	คน	-	100.00	12	8	10	12	14	16	46	46	100.00	5.0000	0.0750	สำนักส่งเสริมวิชาการฯ
24	จำนวนผู้เรียนกลุ่มใหม่ (Non-age Group) ที่เข้าสู่ระบบการจัดการศึกษาตามหลักสูตร ของมหาวิทยาลัย	1.5	หลักสูตร	-	250	60	40	50	60	70	80			8	1.0000	0.0150	สำนักส่งเสริมวิชาการฯ
25	จำนวนหลักสูตรที่มีการจัดการเรียนรู้โดยมีชุมชนเป็นฐาน	1.5	ร้อยละ	-	46	40	36	38	40	42	44			46	5.0000	0.0750	สำนักส่งเสริมวิชาการฯ
26	ร้อยละของหลักสูตรที่จัดการศึกษาแบบ CWIE/WIL	1.5	ร้อยละ	-	43.48	17	13	15	17	19	21	20	46	43.48	5.0000	0.0750	สำนักส่งเสริมวิชาการฯ
27	ร้อยละของนักศึกษาปีสุดท้ายที่มีทักษะการเป็นผู้ประกอบการ	2	ร้อยละ	-	61.23	65	55	60	65	70	75	378	1048	36.07	1.0000	0.0200	สำนักส่งเสริมวิชาการฯ
28	ร้อยละของนักศึกษาผ่านหลักสูตรการเรียนรู้ที่บูรณาการกับสถานประกอบการ CWIE	2	หลักสูตร	-	6.94	6	4	5	6	7	8	N/A	N/A	N/A	1.0000	0.0200	สำนักส่งเสริมวิชาการฯ
29	จำนวนหลักสูตรที่เกิดจากความร่วมมือในการผลิตหลักสูตรร่วมกับสถานประกอบการหรือ Talent Mobility หรือการวิจัยและพัฒนานวัตกรรมร่วมกับสถานประกอบการ	2	ร้อยละ	-	7	8	6	7	8	9	10			3	1.0000	0.0200	สำนักส่งเสริมวิชาการฯ
30	ร้อยละของอาจารย์ที่ได้รับการพัฒนาสมรรถนะในการจัดการเรียนการสอน วิจัย นวัตกรรมที่ส่งเสริมและพัฒนายุทธศาสตร์การพลิกโฉมมหาวิทยาลัย	2	ร้อยละ	-	71.74	30	20	25	30	35	40	20	315	6.35	1.0000	0.0200	สำนักส่งเสริมวิชาการฯ
31	ร้อยละของนักศึกษาที่ผ่านการพัฒนาทักษะ Soft Skills ด้วยกระบวนการวิศวกรสังคม และมีทักษะกระบวนการวิศวกร	2	ผลงาน	-	56.09	60	50	55	60	65	70	278	4839	5.74	1.0000	0.0200	กองพัฒนานักศึกษา
32	จำนวนนวัตกรรมที่เกิดจากกระบวนการวิศวกรสังคม มีการรับรองการนำผลงานไปใช้ ประโยชน์	2	ผลงาน	-	10	12	8	10	12	14	16			0	0.0000	0.0000	กองพัฒนานักศึกษา
33	ร้อยละของนักศึกษาที่มีหนี้ครัวเรือนและต้องการมีรายได้ระหว่างเรียนได้รับการดูแลและ จัดหาช่องทางให้มีรายได้	2	ร้อยละ	-	5.40	7	5	6	7	8	9	4	4839	0.08	1.0000	0.0200	กองพัฒนานักศึกษา

ที่	ตัวชี้วัด	น้ำหนัก (ร้อยละ)	หน่วยวัด	ข้อมูลพื้นฐาน		เป้าหมาย ปี 67	เกณฑ์การให้คะแนน					ผลการประเมิน 3 เดือน					ผู้รับผิดชอบ ตัวชี้วัด
				ปี 65	ปี 66		1	2	3	4	5	ผลการดำเนินการ			ค่าคะแนน ที่ได้	คะแนนถ่วง น้ำหนัก	
												เศษ	ส่วน	ผล			
	<b>ประเด็นยุทธศาสตร์ที่ 4 การพัฒนาสู่มหาวิทยาลัยสมรรถนะสูง</b>	<b>20</b>													<b>0.5300</b>		
34	จำนวนหน่วยงานที่มีการบริหารจัดการด้วยเกณฑ์มาตรฐาน	3	หน่วยงาน	25	34	32	12	22	32	42	52			62	5.0000	0.1500	กองนโยบายและแผน
35	ผลการจัดอันดับ Time Higher Education Impact Ranking	3	อันดับ	1001+	1001+	601-800	801- 1,000	-	601- 800	-	401- 600			N/A	1.0000	0.0300	งานการจัดอันดับ มหาวิทยาลัยฯ
36	ร้อยละของบุคลากรที่ผ่านการประเมินสมรรถนะบุคลากรให้มีสมรรถนะด้านดิจิทัล ด้าน ภาษาต่างประเทศ และสมรรถนะเฉพาะทาง	3	ร้อยละ	96.58	97.46	80	70	75	80	85	90	116	118	98.31	5.0000	0.1500	งานบริหารงานบุคคลฯ
37	ระดับความพึงพอใจของผู้รับบริการที่มีต่อระบบเทคโนโลยีและสารสนเทศที่สนับสนุนการ บริหารจัดการ	4	ระดับ	-	4.48	4.1	3.9	4	4.1	4.2	4.3			N/A	1.0000	0.0400	สำนักวิทยบริการฯ
38	ร้อยละของรายได้ที่เพิ่มขึ้นจากการบริการวิชาการหรือการให้บริการอื่นๆ	4	ร้อยละ	-7.07	45.94	6	4	5	6	7	8			-84.10	1.0000	0.0400	สำนักบริการวิชาการฯ
39	ระดับความสำเร็จการดำเนินงานของมหาวิทยาลัยสู่ความเป็นนานาชาติ	3	ระดับ	-	-	3	1	2	3	4	5			4	4.0000	0.1200	งานวิเทศสัมพันธ์ฯ
	<b>รวม</b>	<b>100</b>													<b>1.6500</b>		

ข้อมูล ณ วันที่ 31 ธันวาคม 2566

ตารางที่ 2 : สรุปผลการประเมินตนเอง (SAR card) ประจำปีงบประมาณ พ.ศ. 2567 มหาวิทยาลัยราชภัฏกำแพงเพชร (รอบ 3 เดือน)

แสดงผลการดำเนินงานรายไตรมาส

ที่	ตัวชี้วัด	น้ำหนัก (ร้อยละ)	ข้อมูลพื้นฐาน		เป้าหมาย ปี 67	รอบ 3 เดือน		
			ปี 65	ปี 66		ผลงาน	ค่าคะแนนที่ได้	
<b>ประเด็นยุทธศาสตร์ที่ 1 การพัฒนาท้องถิ่นด้วยพันธกิจสัมพันธ์มหาวิทยาลัยกับสังคมท้องถิ่นด้วยศาสตร์พระราชา</b>		<b>32</b>					<b>1.4167</b>	
1	จำนวนนวัตกรรม/องค์ความรู้ ที่เกิดจากการบูรณาการบริการวิชาการ วิจัย ศิลปวัฒนธรรม และจากการมีส่วนร่วมของชุมชน	4	16	13	10	3	1.0000	
2	จำนวนชุมชนที่ใช้ประโยชน์จากผลงานวิจัยพัฒนาเทคโนโลยีและนวัตกรรมที่เกิดจากการบูรณาการพันธกิจ	3	-	12	9	3	1.0000	
3	ร้อยละของรายได้ในชุมชนเป้าหมายเพิ่มขึ้น	3	-	52.70	6	N/A	1.0000	
4	จำนวนครัวเรือนที่ได้รับการยกระดับให้พ้นเส้นความยากจน	3	-	425	110	45	1.0000	
5	จำนวนผู้ประกอบการรายใหม่หรือการจ้างงานใหม่	3	-	7	5	0.00	0.0000	
6	ร้อยละของงบประมาณทุนอุดหนุนการวิจัยพัฒนาชุมชนท้องถิ่นต่องบประมาณทุนอุดหนุนการวิจัยทั้งหมด	2	97.16	94.35	80	93.25	5.0000	
7	จำนวนงานวิจัยหรือนวัตกรรมที่นำไปใช้ในการพัฒนาชุมชนท้องถิ่น	2	-	94	10	2	1.0000	
8	รายได้ที่เพิ่มขึ้นจากจากผลงานวิจัย นวัตกรรมและทรัพย์สินทางปัญญา	2	-	0	100,000	0	0.0000	
9	จำนวนบทความที่ได้รับการตีพิมพ์ในวารสารระดับชาติและนานาชาติ ซึ่งอยู่ในฐานข้อมูลตามเกณฑ์ประกันคุณภาพ	2	63	97	65	5	1.0000	
10	จำนวนผลงานวิจัยที่ยื่นจดสิทธิบัตร อนุสิทธิบัตร หรือได้รับสิทธิบัตร อนุสิทธิบัตร	2	5	13	7	1	1.0000	
11	จำนวนการอ้างอิงบทความวิจัยของอาจารย์	2	-	69	7	53	5.0000	
12	จำนวนนวัตกรรมหรือองค์ความรู้ด้านศิลปวัฒนธรรม ที่สร้างมูลค่าและพัฒนาท้องถิ่น	4	18	7	4	0	0.0000	
<b>ประเด็นยุทธศาสตร์ที่ 2 การยกระดับมาตรฐานการผลิตและพัฒนาครูและบุคลากรทางการศึกษา</b>		<b>20</b>					<b>0.8000</b>	
13	ร้อยละของอาจารย์ที่มีวุฒิปริญญาตรี และไม่มีวุฒิปริญญาตรีที่ได้รับการพัฒนาด้านสมรรถนะทางวิชาชีพครู และความเชี่ยวชาญเฉพาะทาง	3	100.00	75.00	65	N/A	1.0000	
14	ร้อยละของนักศึกษาครูชั้นปีสุดท้ายที่ผ่านการประเมินระดับความสามารถการใช้ภาษาอังกฤษตามมาตรฐาน CEFR หรือเกณฑ์มาตรฐานอื่นที่เทียบเท่า	4	9.42	68.87	12	N/A	1.0000	
15	ร้อยละของบัณฑิตครูที่ได้รับการคัดเลือกเพื่อบรรจุและแต่งตั้งบุคคลเข้ารับราชการเป็นข้าราชการครูหรือเป็นบุคลากรทางการศึกษา หรือโครงการพิเศษ หรือศึกษาต่อในระดับที่สูงขึ้น	4	43.60	56.24	30	N/A	1.0000	

ที่	ตัวชี้วัด	น้ำหนัก (ร้อยละ)	ข้อมูลพื้นฐาน		เป้าหมาย ปี 67	รอบ 3 เดือน		
			ปี 65	ปี 66		ผลงาน	ค่าคะแนนที่ได้	
16	ร้อยละของนักศึกษาครูชั้นปีสุดท้ายที่มีผลงานวิจัยทางการศึกษาที่ได้รับการเผยแพร่สู่สาธารณะหรือมีการนำไปใช้ประโยชน์	4	24.89	7.61	20	N/A	1.0000	○
17	ร้อยละของครูและบุคลากรทางการศึกษาในโรงเรียนเครือข่าย (โรงเรียนฝึกประสบการณ์วิชาชีพ/ครูพี่เลี้ยง) ที่ได้รับการพัฒนาตามมาตรฐานวิชาชีพและสามารถปฏิบัติงานได้อย่างมีประสิทธิภาพ	2.5	100.00	100.00	85	N/A	1.0000	○
18	จำนวนสถานศึกษาที่ได้รับการยกระดับคุณภาพวิชาชีพและสามารถปฏิบัติงานได้อย่างมีประสิทธิภาพ	2.5	40	15	20	12.00	1.4000	●
<b>ประเด็นยุทธศาสตร์ที่ 3 การยกระดับคุณภาพและมาตรฐานการผลิตบัณฑิตให้มีคุณภาพสร้างสรรค์สังคม</b>		<b>28</b>					<b>2.4286</b>	●
19	ร้อยละของนักศึกษาระดับปริญญาตรีปีสุดท้ายที่สอบผ่านในระดับ B1 ตามมาตรฐาน CEFR หรือมาตรฐานอื่นๆ ที่เทียบเท่า	2	5.49	73.46	3	32.72	5.0000	●
20	ร้อยละของนักศึกษาระดับปริญญาตรีปีสุดท้ายที่สอบผ่านสมรรถนะด้านดิจิทัลตามที่มหาวิทยาลัยกำหนดหรือมาตรฐานอื่นๆ ที่เทียบเท่า	2	90.60	96.18	85	97.41	5.0000	●
21	อัตราการได้งานทำ/ทำงานตรงสาขา/ประกอบอาชีพอิสระทั้งตามภูมิภาคและนอกภูมิภาคของบัณฑิตมหาวิทยาลัยราชภัฏ ภายในระยะเวลา 1 ปี	2	91.01	96.38	90	N/A	1.0000	○
22	ร้อยละของหลักสูตรที่มีงานวิจัยของนักศึกษาซึ่งนำไปใช้การพัฒนาองค์ความรู้/ชุมชนท้องถิ่น หรือมีผลงานตีพิมพ์เผยแพร่จากงานวิจัยของนักศึกษา	2	83.72	82.22	70	13.04	1.0000	●
23	ร้อยละของหลักสูตรที่ส่งเสริมการเรียนรู้ตลอดชีวิต	1.5	-	100.00	12	100.00	5.0000	●
24	จำนวนผู้เรียนกลุ่มใหม่ (Non-age Group) ที่เข้าสู่ระบบการจัดการศึกษาตามหลักสูตรของมหาวิทยาลัย	1.5	-	250	60	8	1.0000	●
25	จำนวนหลักสูตรที่มีการจัดการเรียนรู้โดยมีชุมชนเป็นฐาน	1.5	-	46	40	46	5.0000	●
26	ร้อยละของหลักสูตรที่จัดการศึกษาแบบ CWIE/WIL	1.5	-	43.48	17	43.48	5.0000	●
27	ร้อยละของนักศึกษาปีสุดท้ายที่มีทักษะการเป็นผู้ประกอบการ	2	-	61.23	65	36.07	1.0000	●
28	ร้อยละของนักศึกษาผ่านหลักสูตรการเรียนรู้ที่บูรณาการกับสถานประกอบการ CWIE	2	-	6.94	6	N/A	1.0000	○
29	จำนวนหลักสูตรที่เกิดจากความร่วมมือในการผลิตหลักสูตรร่วมกับสถานประกอบการหรือ Talent Mobility หรือการวิจัยและพัฒนานวัตกรรมร่วมกับสถานประกอบการ	2	-	7	8	3	1.0000	●
30	ร้อยละของอาจารย์ที่ได้รับการพัฒนาสมรรถนะในการจัดการเรียนการสอน วิจัย นวัตกรรมที่ส่งเสริมและพัฒนายุทธศาสตร์การพลิกโฉมมหาวิทยาลัย	2	-	71.74	30	6.35	1.0000	●
31	ร้อยละของนักศึกษาที่ผ่านการพัฒนาทักษะ Soft Skills ด้วยกระบวนการวิศวกรสังคมและมีทักษะกระบวนการวิศวกร	2	-	56.09	60	5.74	1.0000	●
32	จำนวนนวัตกรรมที่เกิดจากกระบวนการวิศวกรสังคม มีการรับรองการนำผลงานไปใช้ประโยชน์	2	-	10	12	0	0.0000	●
33	ร้อยละของนักศึกษาที่มีหนี้ครัวเรือนและต้องการมีรายได้ระหว่างเรียนได้รับการดูแลและจัดหาช่องทางหารายได้	2	-	5.40	7	0.08	1.0000	●

ที่	ตัวชี้วัด	น้ำหนัก (ร้อยละ)	ข้อมูลพื้นฐาน		เป้าหมาย ปี 67	รอบ 3 เดือน		
			ปี 65	ปี 66		ผลงาน	ค่าคะแนนที่ได้	
	<b>ประเด็นยุทธศาสตร์ที่ 4 การพัฒนากลุ่มมหาวิทยาลัยสมรรถนะสูง</b>	<b>20</b>					<b>3.4000</b>	
34	จำนวนหน่วยงานที่มีการบริหารจัดการด้วยเกณฑ์มาตรฐาน	3	25	34	32	62	5.0000	
35	ผลการจัดอันดับ Time Higher Education Impact Ranking	3	1001+	1001+	601-800	N/A	1.0000	
36	ร้อยละของบุคลากรที่ผ่านการประเมินสมรรถนะบุคลากรให้มีสมรรถนะด้านดิจิทัล ด้านภาษาต่างประเทศ และสมรรถนะเฉพาะทาง	3	96.58	97.46	80	98.31	5.0000	
37	ระดับความพึงพอใจของผู้รับบริการที่มีต่อระบบเทคโนโลยีและสารสนเทศที่สนับสนุนการบริหารจัดการ	4	-	4.48	4.1	N/A	1.0000	
38	ร้อยละของรายได้ที่เพิ่มขึ้นจากการบริการวิชาการหรือการให้บริการอื่นๆ	4	-7.07	45.94	6	-84.10	1.0000	
39	ระดับความสำเร็จการดำเนินงานของมหาวิทยาลัยสู่ความเป็นนานาชาติ	3	-	-	3	4	4.0000	
	<b>รวม</b>	<b>100</b>					<b>1.6500</b>	

ข้อมูล ณ วันที่ 31 ธันวาคม 2566

**แนวทางการประเมินผล :**

- หมายถึง อยู่ระหว่างการดำเนินการ (N/A)
- หมายถึง ระดับควรปรับปรุงเร่งด่วน (0.0000 - 1.4999)
- หมายถึง ระดับควรปรับปรุง (1.5000 - 2.4999)
- หมายถึง ระดับพอใช้ (2.5000 - 3.4999)
- หมายถึง ระดับดี (3.5000 - 4.4999)
- หมายถึง ระดับดีมาก (4.5000 - 5.0000)